

KONCEPCE VEŘEJNÝCH PROSTRANSTVÍ OBCE VLKOV



IDENTIFIKAČNÍ ÚDAJE

KONCEPCE VEŘEJNÝCH PROSTRANSTVÍ OBCE VLKOV

zadavatel:

Obec Vlkov

Vlkov 120
551 01 Jaroměř

Tel: +420 491 810 650
E-mail: ouvlkov@email.cz
Elektronická podatelna: ouvlkov@email.cz

vypracoval:

Uhlík architekti

MgA. Ing. arch. Petr Uhlík, ČKA A.0 3075

Uhlík architekti
U Akademie 11
170 00, Praha 7

M +420 777 020 554
T +420 220 805 595
info@uhlikarchitekti.cz
www.uhlikarchitekti.cz

MED ARKITEKT, s.r.o.

Za Potokem 46/4
106 00, Praha 10 – Záběhlice
studio@medarkitekt.com
medarkitekt.com

Ing. et Ing. arch. Jakub Med
Pod Zahradami 182/5
+420 605 459 257
jakub@medarkitekt.com

Ing. Johanka Šimčíková
+420 737 018 411
jo@medarkitekt.com

Ing. Anna Veselá
spolupráce

OBSAH

IDENTIFIKAČNÍ ÚDAJE OBSAH PRŮVODNÍ ZPRÁVA

ANALÝZA ŠIRŠÍCH VZTAHŮ POZEMKY V MAJETKU OBCE VYMEZENÍ ŘEŠENÉHO ÚZEMÍ

ANALYTICKÁ ČÁST KRAJINNÁ ANALÝZA

- GEOLOGIE, HYDROLOGIE, PEDOLOGIE
- ZÁPLAVOVÉ ÚZEMÍ, POVRCHOVÉ VODY

ANALÝZA HISTORIE

- HISTORICKÉ MAPY VLKOVA A OKOLÍ
- VÝVOJ KRAJINY
- HISTORICKÉ FOTOGRAFIE

FOTOGRAFIE MÍSTA

ANALÝZA ÚZEMÍ

- DOPRAVA
- ROK VE VLKOVĚ
- SWOT ANALÝZA

ÚKOLY K ŘEŠENÍ

ARCHITEKTONICKÝ KONCEPT

NAVRHOVANÁ SITUACE

VEŘEJNÁ PROSTRANSTVÍ

10 NÁPADŮ PRO VLKOV

NÁVRHOVÁ ČÁST

NAVRHOVANÉ LOKALITY

- NÁDRŽ U VLKOVSKÉ ULIČKY
- NÁVES, PŘEDPROSTOR PŘED OBECNÍM ÚŘADEM
- NÁVES, PŘEDPROSTOR ŠKOLY A JEHO OKOLÍ
- NÁVES, ŘEŠENÍ TOČNY AUTOBUSU
- VLKOVSKÁ ULIČKA A HŘIŠTĚ
- U LEGIONÁŘE
- DO KRAJINY!

REFERENČNÍ PROJEKTY

ZDROJE

PRŮVODNÍ ZPRÁVA

ZADÁNÍ

Zadáním je návrh územní studie veřejných prostranství obce Vlkov. Studie se zabývá architektonicko-krajinářskou koncepcí řešeného území intravilánu obce, včetně jeho vztahu a propojení na navazující krajinu.

Studie je rozdělena do dvou částí, analytické a návrhové. Analýzy stávajícího stavu obce, veřejných prostranství a okolní krajiny jsou podkladem pro návrh možnosti dalšího rozvoje a koncepční řešení veřejných prostranství, charakteru povrchů a mobiliáře v obci.

Studie je strategickým podkladem pro budoucí rozvoj obce, je koncepcí a podkladem možných budoucích konkrétních úprav veřejných prostranství v obci. Studie je zaměřena nejen na samotný prostor vymezený v zadání, ale také se přirozeně zabývá i návaznostmi na širší souvislosti přesahující řešené území – prostorové, kulturní, historické, krajinné, dopravní, sociální, ekonomické a další.

ANALYTICKÁ ČÁST

Vlkov je obec ležící v zemědělské krajině úrodného Polabí. Obec je úzce spjata s okolní krajinou již od svého založení. V historických mapách lze sledovat proměnu obce a krajiny. Vlkov byl vzhledem ke svému umístění na levém břehu řeky umístěn mimo přímou osu obchodních cest a tudíž jeho rozvoj byl spíše pozvolný. Ves se strategicky nacházela na zlomu terénní modelace, mimo pravidelné záplavy nivy řeky. Charakter vsi a života v ní určovalo také rozsáhlé zalesnění, které dávalo zdroj původní obživě – dřevorubectví.

Charakter obce, tedy uspořádání domů podél návesního prostoru zůstal zachován již z dob vzniku obce. Vedení obce v současnosti společně se svými obyvateli znovu narovnáva zpřetrhané vazby s krajinou mj. obnovováním starých cest lemovaných alejemi. Navazuje tím na historickou stopu, kterou do krajiny obec, založená lokátorem uprostřed neprostupných hvozdů okolo 12.-13. století, otiskla. Historicky byly pro Vlkov významné okolní vsi a města, především pak Smiřice, Šestajovice a Josefov. Postupný urbanistický a kulturní vývoj obce směřoval od prvních obydlí, hospody a statků na návsi po postupnou zástavbu okolních domů se zahradami, tvořící nyní půdorys kříže. Významným prvkem je pro Vlkov také bod Josefovské triangulační soustavy, který se nachází nedaleko za hranicí obce.

Obslužnosti a dopravní spojení je ve Vlkově přiměřené. Z hlediska budoucího rozvoje je v obci příležitost napojení na infrastrukturu cyklostezek a zapojení do turistické sítě. Obec je dále zcela průjezdná v její hlavní ose po hlavní komunikaci ke které se na křižovatce u Legionáře připojuje spojovací cesta do Černožic. Vzhledem k tomuto dopravnímu řešení, a absenci snížení rychlosti pod 50 km/hod, v celé délce komunikace je tímto ztížena obytnost veřejných prostranství a jejich vzájemné propojení. Dopravní řešení je v současné chvíli komplikováno provozem místní autobusové linky okupující velký prostor U Legionáře, který by jinak mohl posloužit jako doplňující veřejný prostor s funkcí občasných trhů, umístění občasného parkování či pro umístění odpadového hospodářství. Řešení točny místního autobusu je tedy žádoucí.

Vlkov žije během roku mnoha slavnostmi a zapojuje místní kulturu do dění Sokolského a hasičského života. Centrálním prostorem obce je náves, která má přirozený potenciál pro konání místních akcí. Z hlediska záměrů a projektů je pro obec důležitá rekonstrukce hlavní komunikace, vybudování nové ČOV a projekty v krajině. V rámci studie byl zpracováván především intravilán obce, který dává další možné strategické návrhy pro rekonstrukce veřejného prostranství a pracuje také s myšlenkou propojení s okolní krajinou.

NÁVRHOVÁ ČÁST

V koncepci veřejných prostranství jsou navrženy úpravy důležitých míst v obci – návsi, křižovatek, hasičské nádrže nebo nevyužívaného hřiště. Neméně důležitým tématem je rozhraní vsi a krajiny – výchozí body do nejbližšího okolí, zpřístupnění a vytváření obytných míst uvnitř obce i v krajině. Hlavním cílem studie je znovunalezení drobných veřejných prostranství, podpoření jejich přirozené funkce a posílení atmosféry,

genia loci. Důležitým tématem pro obec je pak strategické propojení těchto míst a jejich zobytnění.

Koncepčním záměrem studie je zvýšení prostupnosti a vytvoření možných cílů či vycházkových okruhů v blízké krajině. Krajina nabízí možnost zkoumání fenoménu Labe - vývoj říčního toku a specifické prostředí dříve hojně zaplavovaných prostor, nynějšího Zálabí. Dalším tématem je propojení do okolních obcí, lesních ploch, k rybníkům či strategické napojení na cyklostezky a významné turistické trasy, které by krajinou přivedly turisty či návštěvníky. Ve všech těchto ohledech je příležitost pro budoucí rozvoj.

Mezi prostranství vybraná pro rozpracování v návrhové části lze zahrnout několik míst, která tvoří akupunktunní body veřejného prostoru obce, jež je možné postupně rekonstruovat (v krátkodobém, středně- i dlouhodobém horizontu) a jež by měly postupně dotvořit ve vsi společný jednotný veřejný prostor:

- náves s předprostorem obecního úřadu

- okolí hasičské nádrže

- předprostor bývalé školy

- křižovatka u Legionáře

- Vlkovská ulička a hřiště

- cesty propojující obec s krajinou

ZÁVĚR

Historický vývoj obce, její umístění a vztah ke krajině, konzistentnost, ale i současný rozvoj, vytvořily z Vlkova místo s vlastní identitou a atmosférou, která je podpořena různými společnými aktivitami jejími obyvateli. Vlkov má dostatek veřejných prostranství, která nejsou nyní zdaleka plně využívána a umožňují silnější zapojení do dění v obci. Zkvalitnění těchto míst může vytvořit z obce propojený celek. Odlišný charakter a funkce pak dávají možnost užívání všem věkovým kategoriím i skupinám místních během celého roku. Celkovou koncepcí veřejných prostranství má obec možnost vytvořit příjemné místo pro žití, což je z hlediska potřeby návratu (či setrvání) trvalých obyvatel žádoucí.

Pro vytvoření kvalitního veřejného prostoru je vhodné řešit také dopravní situaci v rámci hlavní komunikace protínající obec. Důležitým momentem bude pro obec také budoucí rozvoj z hlediska plánované zástavby. Žádoucí je zachování koncentrace a logiky vnitřního prostoru obce s dostatečně kvalitním propojením na okolní krajinu a vsi - zkratky do Rasošek skrz pole doplněná výsadbou stromořadí, napojení cest na výlety do okolí, přivedení cyklostezky do obce včetně propojení na vlakovou dopravu, zobytnění návsi a vytvoření místních pobytových míst, jež by mohla oživit drobná současná architektura.

ANALÝZA ŠIRŠÍCH VZTAHŮ

Vlkov leží v lokalitě s rovinatým až mírně zvlněným reliéfem, který se nachází při toku řeky Labe. Nedaleko se nachází pevnost Josefov, a město Smiřice, obě lokality s bohatým historickým vývojem, který do jisté míry ovlivňoval život také ve Vlkově. Na širokou říční nivu, kdysi plnou slepých ramen a zaplavovaných břehů, navazují plošiny hojně využívané jako orná půda. V souvislosti s historickými etapami (např. stavbou pevnosti Josefov aj.) docházelo v krajině k významným změnám. Z velké části byl pokácen Rasošský les, který původně zasahoval až k hranicím obce. Také postupně mizela slepá ramena řeky, nacházející se na jejím pravém břehu. Nedochovala se ani přímá linie aleje vedoucí z dnešních Šestajovic do Smiřic. Dnešní krajinná mozaika je tak charakteristická především velkými plochami polí s drobnými sídly a linkami prvků krajině zeleně zpravidla doprovázející vodní toky.

Z obce historicky vybíhalo do krajiny několik polních cest. Krajina okolí Vlkova byla postupně přeměněna z menších lánů a políček na scelené celky bez mezí čímž se také ztratily cesty do okolní krajiny a vsí. Urbanistická kompozice Vlkova, tedy uspořádání domů podél návěsího prostoru, je stále zachována a dotváří specifický charakter obce.



ANALÝZA ŠIRŠÍCH VZTAHŮ

POZEMKY V MAJETKU OBCE



— hranice pozemků v katastrální mapě
— pozemky v majetku obce



ŘEŠENÉ ÚZEMÍ – SITUACE 1:2000

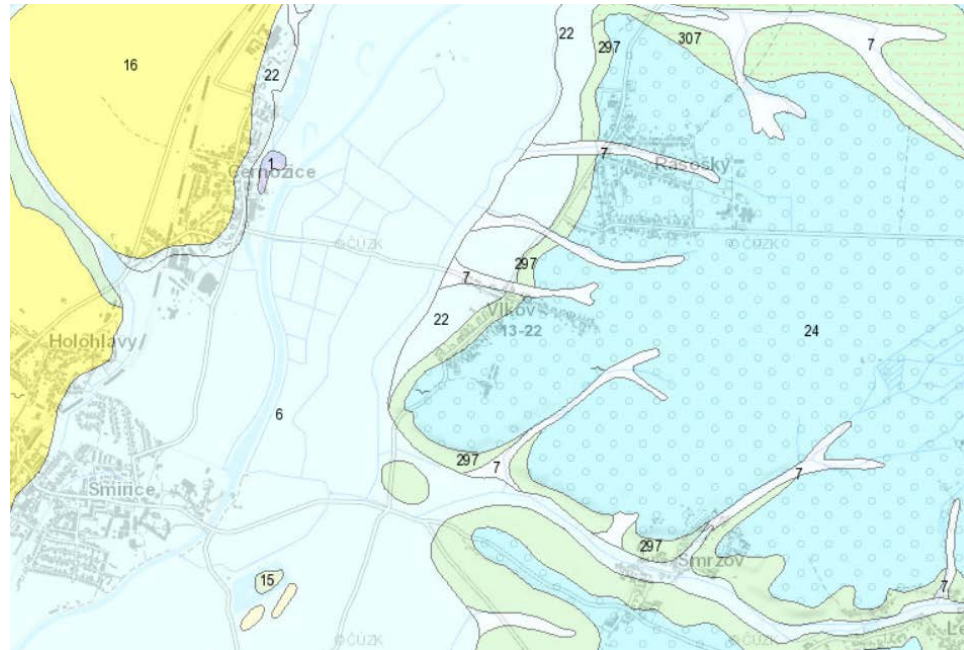


- jádro řešeného území
- - - další řešená veřejná prostranství obce



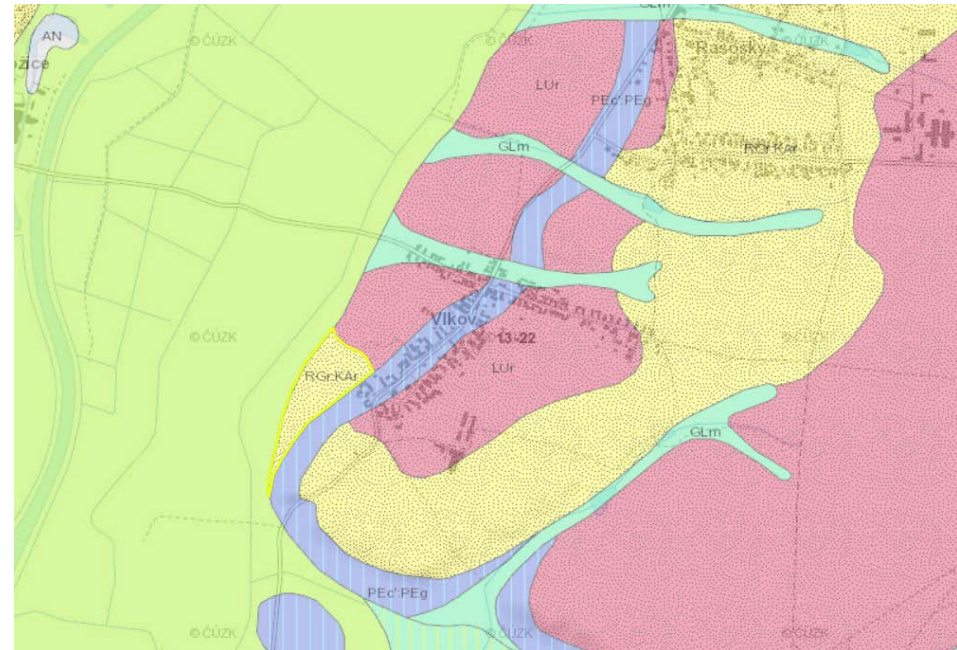
KRAJINNÁ ANALÝZA

GEOLOGIE, HYDROLOGIE, PEDOLOGIE



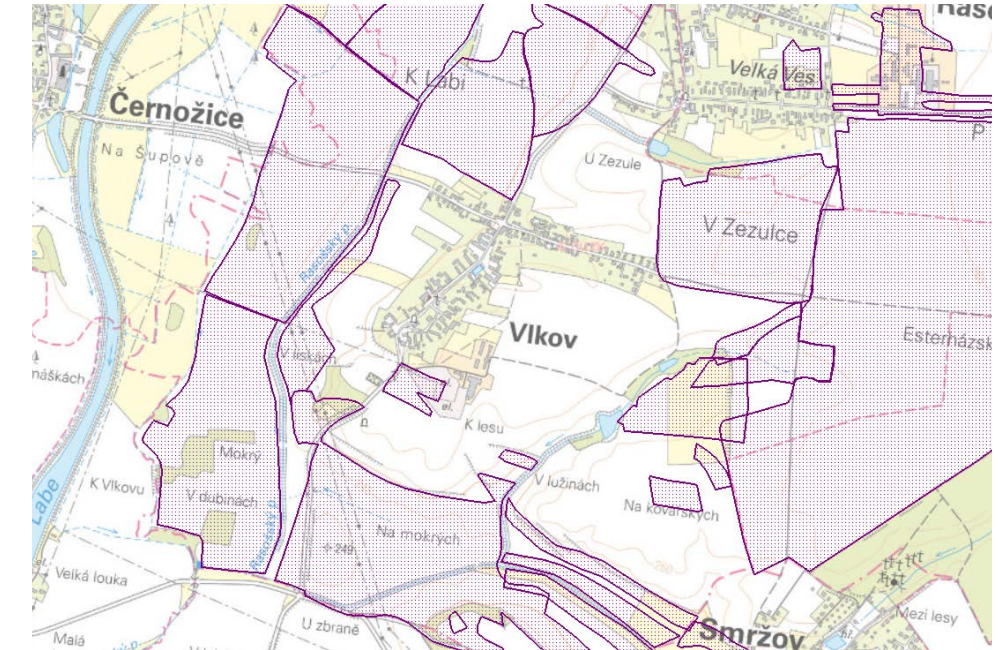
Geologické mapy

V nivě Labe převažují nivní sedimenty (sv. modrá). Středem obce prochází pás slínovců (zelená). Východní část katastru má v podloží pískové a štěrkové sedimenty (tm. modrá). V severní části zasahují dva klíny smíšených sedimentů (bílá).



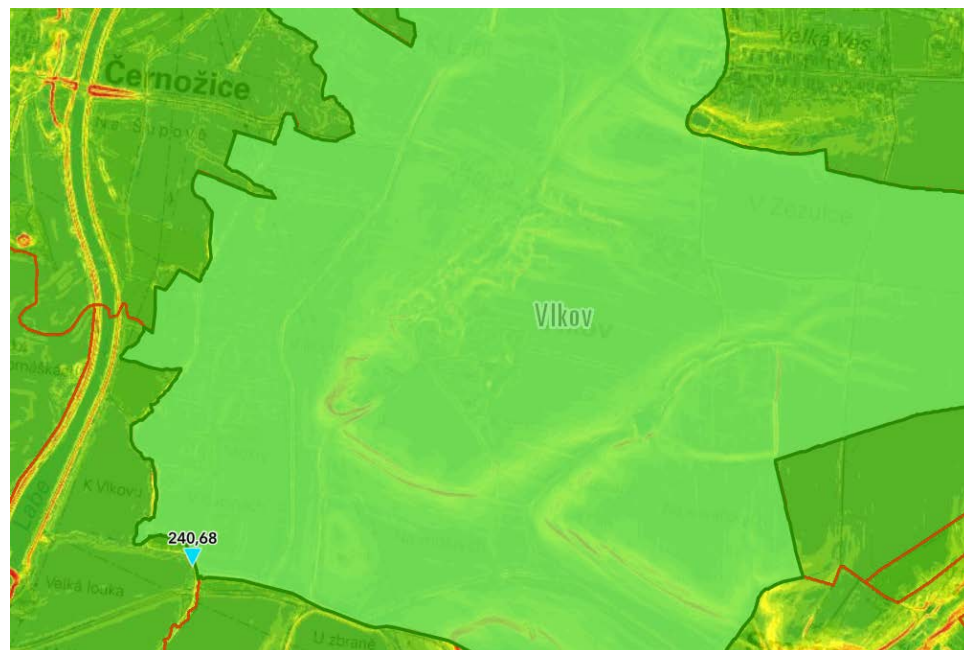
Pedologické mapy

Převažují typy luvizem (růžová) a regozem (žlutá), do území vstupují glejové osy, hranu, jež tvoří jediný a nejvyšší terénní rozdíl je tvořen půdním typem pelozem karbonátová.



Mapa odvodnění vody z povrchu (meliorace)

Plochy přiléhající k obci jsou velmi dobře odvodněny. Odvodněny jsou především polní celky, které jsou v níže položené části katastru. Dále pak plochy směrem Rasošskému lesu.



Plošný výškopis území

Nejnižší bod katastrálního území leží v 240,68 m n.m. Jedná se o bod odtoku Smržovského potoka z k.ú. Nejvyšší bod se nachází v 266,13 m n.m. V rámci orných ploch východně od intravilánu. Celkově je terén rovinný s terénní modelací v jižním cípu intravilánu obce.



Mapa sklonitosti terénu

Převládá sklonitost jižním a jihozápadním směrem. Sklony jsou patrné především v terénním výběžku pod jižním cípem obce. Viditelná je dobře i mělká rokle vodního toku tekoucího od rybníků. Maximum dle DMR 5G je 34,85°.

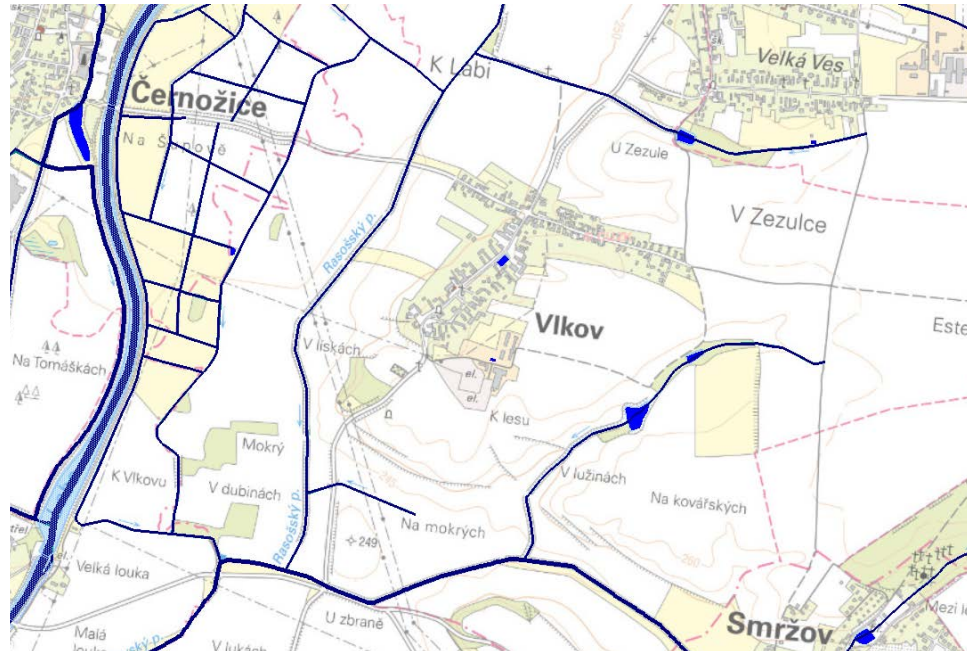


Mapa rizika eroze půdy

Největší erozní ohrožení je na hranách svahů pod jižním cípem obce. Jedná se o svahy terénní modelace a rokli drobného vodního toku. Mírná eroze ohrožuje i plochy na západ od středu obce.

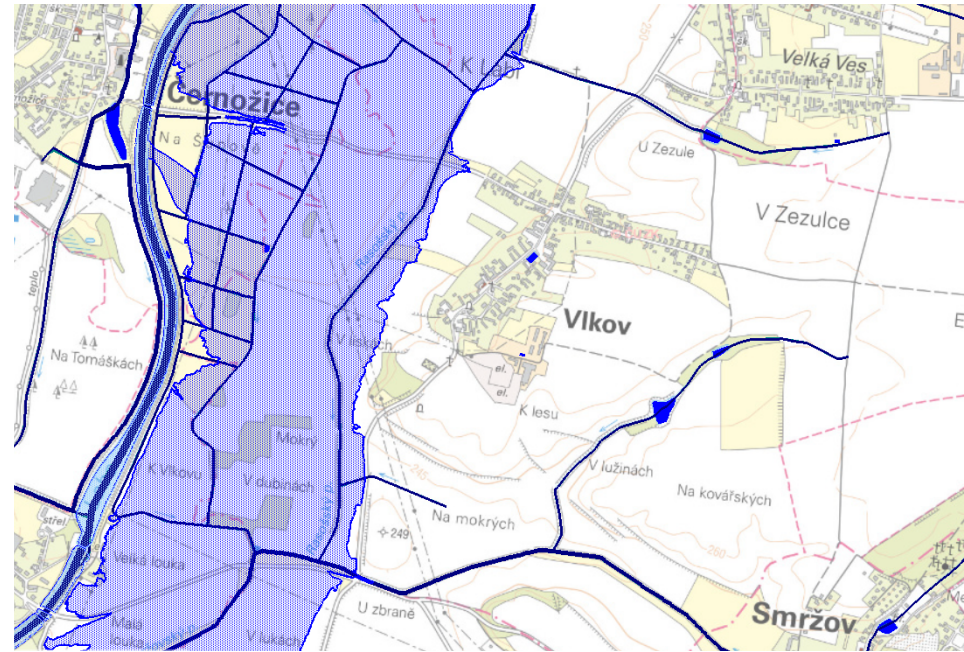
KRAJINNÁ ANALÝZA

MAPY ZÁPLAVOVÉHO ÚZEMÍ, POVRCHOVÉ VODY



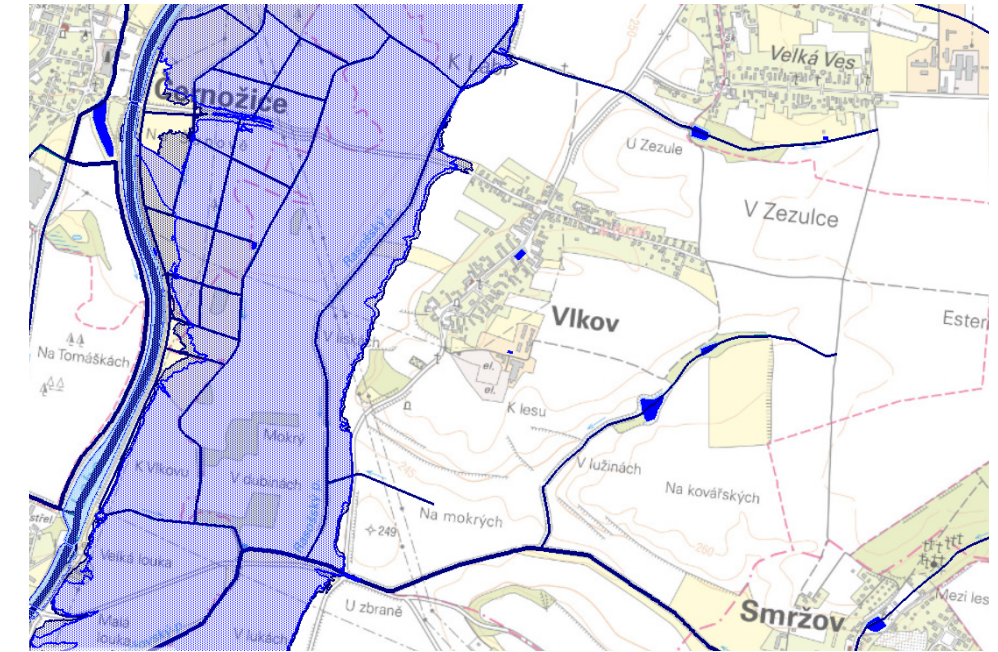
Mapa záplavového území Q5

Regulovaný tok Labe má nyní zásadně jiný charakter oproti období, ve kterém bylo území kolonizováno a obec založena. Mapa zobrazuje povodňové území tzv. pětileté vody.



Mapa záplavového území Q20

Na západní hranici území obce se přibližuje hrana záplavového území dvacetileté vody.



Mapa záplavového území Q100

Intravilánu obce by se neměla dotknout ani jedna z nejvyšších počítaných povodňových vod, voda stoletá. Niva Labe je při takovém průtoku zaplavena značně. Dokazuje tak původní logiku založení na bezpečném ostrohu.



Reliéf území

Vlkov se nachází na dobře viditelné terénní vyvýšenině do které v několika místech vstupují terénní klíny. Terénní vyvýšenina vstupuje do mírného nížinného terénu.



Odtok srážkové vody z terénu

Odtokové linie potvrzují charakter reliéfu území. Z intravilánu odchází veškerá voda především směrem k Labi a do rokle vodního toku souvisejícího s rybníky.

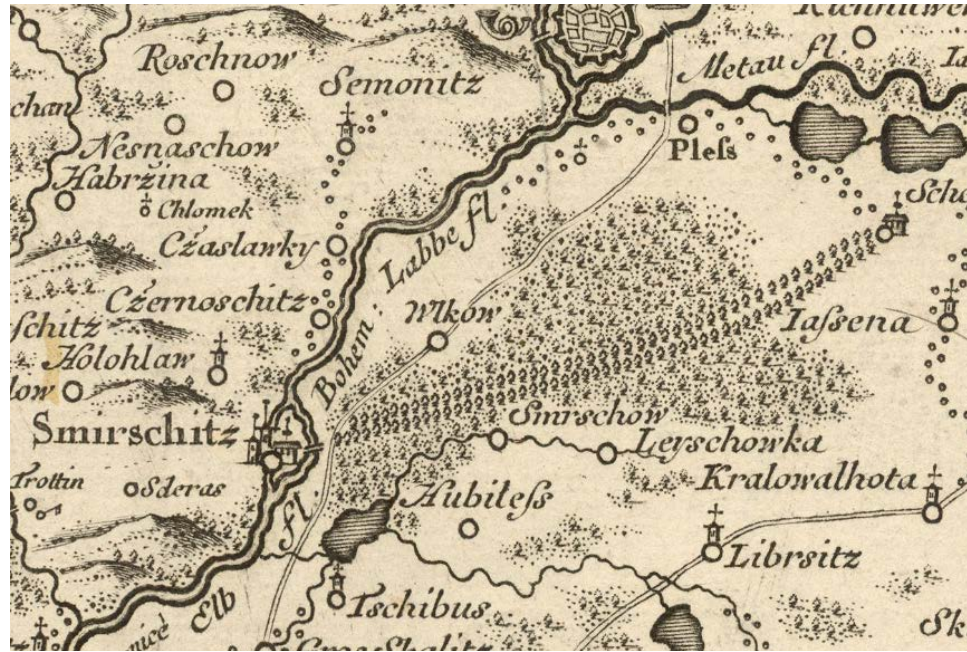


Rasošský potok, vodní toky a plochy

Katastr protínají dva vodní toky. Od severu k jihu protéká Rasošský potok, který se jižně od obce vlévá do potoka Smržovského. Vedle vodní plochy v rámci intravilánu se v k. ú. nachází dva rybníky.

ANALÝZA HISTORIE

MAPY VLKOVA A OKOLNÍ KRAJINY



Mullerovo mapování (1717-73)

Mapové zobrazení okolí Vlkova, patrná je hlavní cesta tehdejší krajem na levém břehu Labe, další vodní toky a krajinného reliéfu a pokryvu. Dobře viditelná je alej spojující Smiřice se Šestajovicemi.



1. Vojenské mapování (1764-1768)

První zobrazení Vlkova jako návěsí vsi podél silnice. Stále patrná linie cesty s alejí přes Rasošský les.



2. Vojenské mapování (1851)

Mapa zobrazuje základní urbanistickou strukturu Vlkova s rozvíjejícími se rameny podél vedlejších cest na severu obce. Vyznačena je i cestní síť a reliéf terénu v okolí.



Císařské povinné otisky map stabilního katastru Čech (1840)

Dobře viditelné je původní jádro obce s veřejným prostorem návsi. Rozvíjí se část kratších úseků půdorysného kříže při křížení silnic.



3. Vojenské mapování (1874)

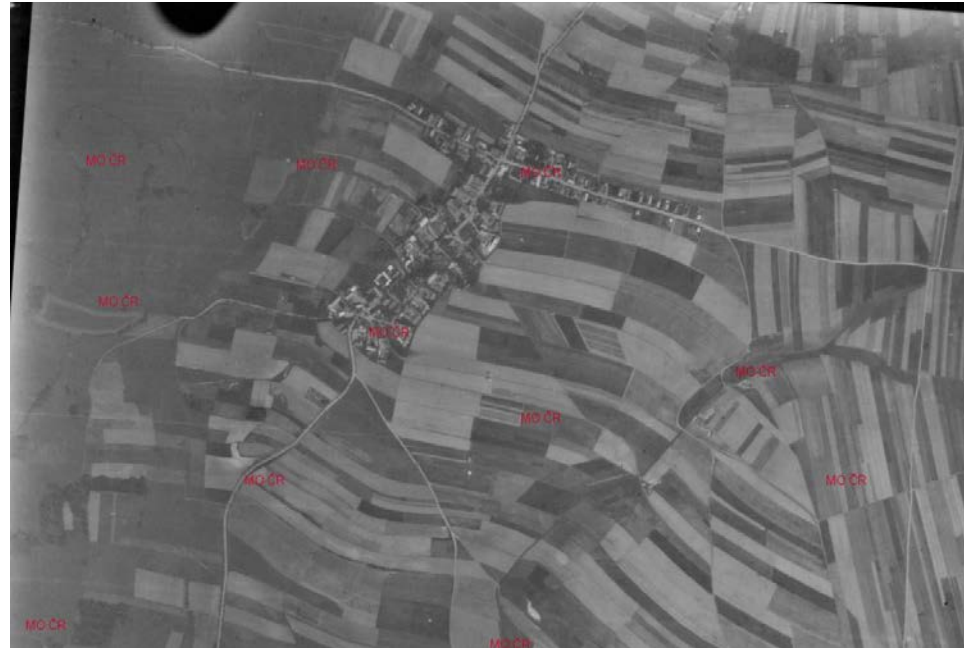
Na pravém břehu Labe je již viditelná železnice. Dále je patrný nekorigovaný tok řeky Labe. Hlavní silnice procházející Vlkovem je po celé své délce lemována alejí.



Letecké snímky (1953)

Letecký snímek zachycuje drobnou krajinnou mozaiku plošek polí před kolektivizací. Znatelné jsou i plochy sadů. Vedlejší ulice již mají značnou délku a půdorys obce dostává přibližnou dnešní.

ANALÝZA HISTORIE VÝVOJ KRAJINY



1937

Krajina okolí obce byla dříve pestrou mozaikou drobných zemědělských ploch výhradně orné půdy. V krajině jsou znatelné cesty spojující vedlejší vesnice a tvořící síť pěších cest.



1953

Západně ležící niva Labe, která nebyla užívána pro pěstování plodin a pravidelně zorávána.



1962

Kolektivizační zásahy způsobily sjednocení půdních bloků a zánik drobné krajinné mozaiky. V těchto letech bylo prováděno i odvodňování zemědělských ploch.



1965

V blízkosti intravilánu jsou patrná 'humna', tj. plochy sadů a malých políček. Jižně od obce je již částečně vybudován zemědělský areál.



1968

Vlčkov se nachází v těsné blízkosti řeky Labe. Na leteckém snímku jsou patrné břehové porosty v místech s vyšší spodní hladinou vody a slepá ramena řeky.



2018

Současný satelitní snímek ukazuje proměnu krajiny. Drobné lány jsou součástí velkých polních celků a v krajině se postupně obnovují prvky liniové zeleně.

ANALÝZA HISTORIE

FOTOGRAFIE A POHLEDNICE STARÉHO VLKOVA



Hostinec ve Vlkově

Ústřední prostor v každé vsi, před hostincem tehdejší veřejný prostor s uvazištěm dopravního prostředku.



Vlčkovská škola

Původní historická fasáda budovy školy a její zahrada.



Hostinec/obchod, škola a vodní nádrž (a stromy ve vsi)

Významné momenty a veřejný prostor obce - tedy Pozdrav z Vlkova. Na fotografii je také vodní nádrž se stromy.



Konzum a cesta z Vlkova

Nároží křižovatky s typickým dobovým nárožním vstupem do prodejny.



Centrum obce, prostor u rybníka (dnešní nádrž)

Na pohlednici je zobrazena původní vodní nádrž a její charakter (v kontrastu se stávajícím technickým stavem) navazující na okolní vesnickou zástavbu. Statky vytváří dohromady jednotnou kompozici, prostor u rybníka se otevírá v otevřené prostranství.



Ať žije Vlkov, 1904

Fotografie ilustruje pospolité život v obci.

FOTOGRAFIE
ATMOSFÉRA VLKOVA



Náves, lipový rastr



Vodní hasičská nádrž - rybník



Dětské hřiště



Obnovená ovocná alej směrem k Labi



Rybníky



Vlčí máky v krajině

ANALÝZA ÚZEMÍ

KRAJINA A PŘÍRODNÍ POMĚRY

Reliéf krajiny v okolí Vlkova je převážně rovinatý a pouze mírně zvlněný. Vlkov ovšem leží strategicky na mírně vyvýšeném ostrohu klesajícím směrem k jihu a k řece Labe. Půdorysný kříž intravilánu Vlkova je obklopen plochami bývalých ovocných lánů, nyní zahrádkářskou zelení, která liniemi doprovodné vegetace navazuje na zeleň krajinnou. Drobné plochy krajinné vegetace jsou často doprovodnou zelení pozemních komunikací a to jak komunikací tak i cest menšího měřítka, vč. postupně dosazovaných polních cest ovocnými alejemi. Roztroušená vegetace vodních toků je rovněž typickým typem krajinné zeleně. Plochy orné půdy jsou majoritním typem ploch v katastru obce.

Historicky plně zalesněná oblast nyní nemá v blízkém okruhu jediný lesní celek. Chybí prostupnost a cíle v krajině ve vztahu intravilánu obce - extravilán. Také širší krajina trpí nedostatkem prostupnosti a možných cílů či okruhů. Krajina nabízí možnost zkoumání fenoménu Labe - vývoj říčního toku a specifické prostředí dříve hojně zaplavovaných prostor, nyníjšího Zálabí.

Vlkovem také neprochází žádné cyklostezky či významné turistické trasy, které by krajinou přivedly turisty či návštěvníky. Ve všech těchto ohledech je příležitost pro budoucí rozvoj.

Velmi pozitivní je množství zeleně v samotném intravilánu. Výjimečná je lipová travnatá náves a roztroušené výsadby podél komunikace a na rozcestích. Na tento princip lze navázat v dalších koncepčních výsadbách. Nedaleko obce se nachází tři soukromé rybníky. Obec má příležitost pokračování výsadby stromů do krajiny po dohodě s majiteli pozemků o novém vytyčení katastrální hranice parcel.



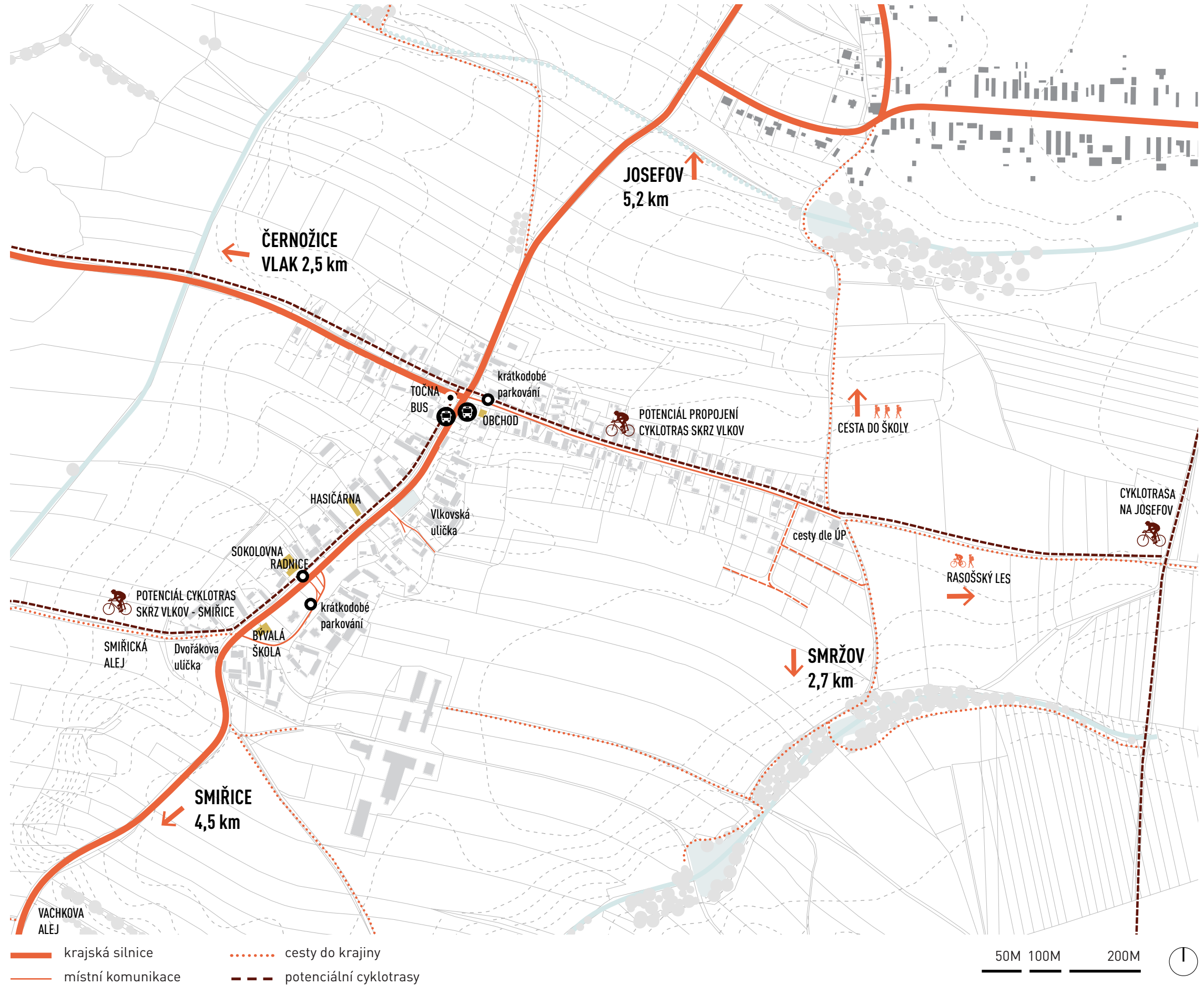
ANALÝZA ÚZEMÍ

DOPRAVA

Obcí Vlkov prochází historicky dochovaná hlavní komunikace podél které je situována historická zástavba obce. Dnešní silnice č. 2997 spojující Hradec Králové s Jaroměří, vede mimo jiné i kolem nynějšího úřadu a budovy bývalé školy - dnes knihovny. Tento tah je zatížen každodenním mírným provozem. Na křižovatce podél Hospody U Legionáře se odděluje silnice č. 2998 směřující do sousedních Černožic.

Ze stejného bodu křížení komunikací vede místní komunikace vedená jako obytná zóna s minimálním provozem. Další doplňkové obecní komunikace nejsou dopravně zatížené. Krátkodobé parkování je v současnosti řešeno zejména v okolí obecního úřadu a na volné ploše poblíž zmiňované křižovatky U Legionáře. V obci se rovněž nachází autobusová zastávka. Autobusový spoj je využíván převážně místními. Jedná se o linku 311 z Terminálu HD Hradec Králové do Jaroměře. Vlakové spoje jsou dostupné z nedalekých Černožic.

Katastrálním územím probíhají dvě cyklostezky - stezka 4262 vedoucí z Černilova do Jaroměře a 4166 spojující lokality nivy Labe s podhůřím Orlických hor. Blízkým okolím obce vede pak Labská cyklistická stezka od Hradce Králové Josefova či Kuksu. Možnost nového propojení těchto tras pak je především v budoucím vývoji výsadby smiřické aleje, která by cyklistu provedla Vlkovem - tj. s cyklostezkou 4262 a současně tuto propojit na stezku 4166 vedoucí podél Labe.



ANALÝZA ÚZEMÍ

FOTOGRAFIE Z MÍSTNÍCH AKCÍ



Výsadby stromů a alejí

Obnova aleje u historické cesty vedoucí do Smiřic.



Dětský den

Dětský den na hřišti. Tento prostor nad vsí je také cílem pro každoroční hasičský běh Vlkovskou uličkou.



Drakiáda

Pouštění draků na podzim.



Události pořádané TJ Sokol

Každoročně se 8. října koná Památný den sokolstva. Vedle této akce pořádá TJ Sokol Vlkov také plesy či dětské karnevaly.



Průvod k Betlému

Průvod postav Vánočních tradic prochází vsí před při konci adventu.



Pálení čarodějnic

Pálení čarodějnic a vítání jara na vlkovském hřišti.

ANALÝZA ÚZEMÍ

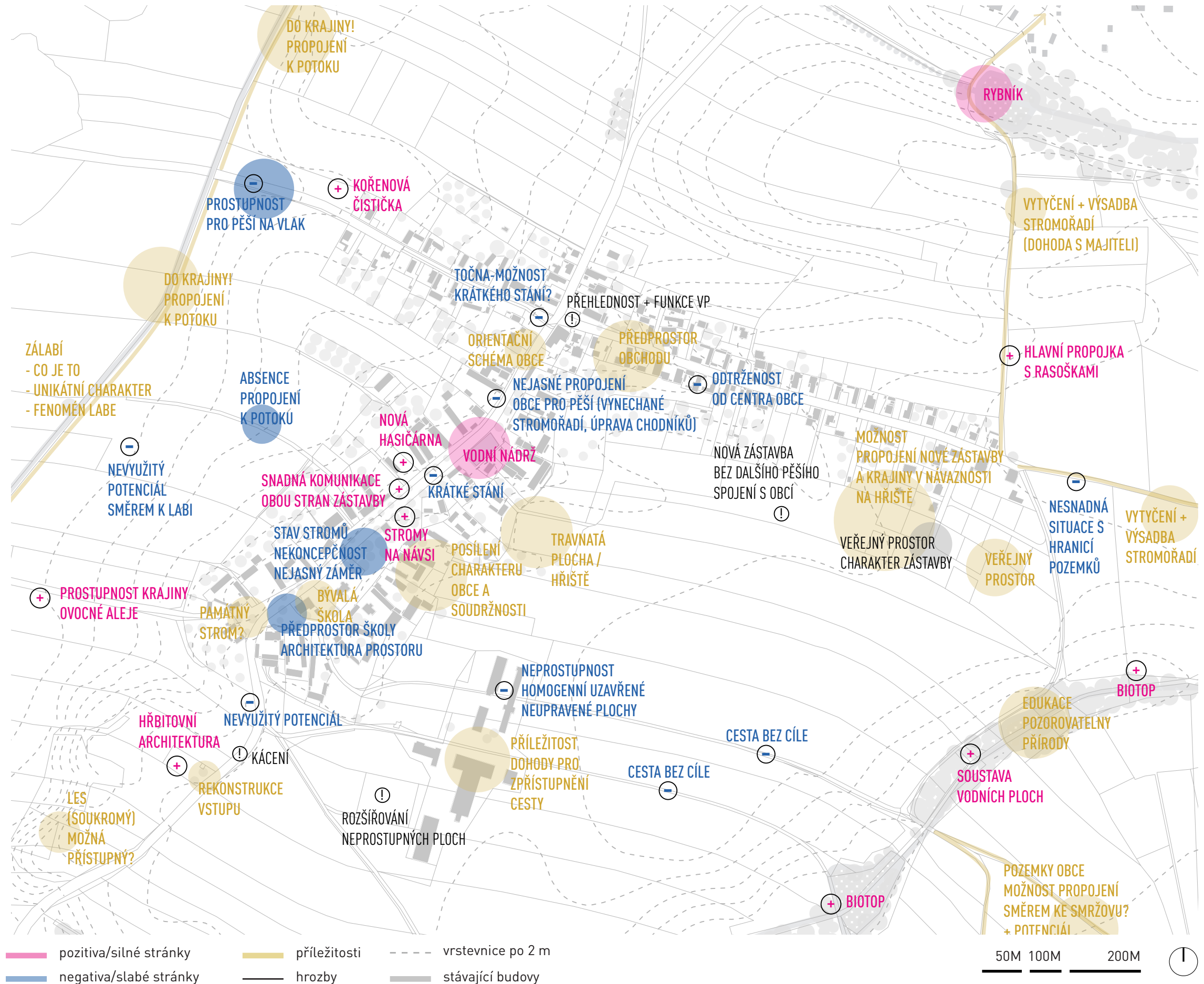
SWOT

Mezi silné stránky intravilánu obce Vlkov se řadí prvky na návsi - jedná se o skupiny stromů na návsi a snadné vizuální propojení obou stran zástavby návěsního prostoru. Silným momentem je rovněž vodní nádrž v severní části návsi. Pozitivní je i stavba objektu nové hasičárny pro potřeby dobrovolného hasičského sboru. Silnou stránkou jsou četné obnovované ovocné aleje podél polních cest a s nimi související lepší prostupnost krajiny. Důležitou polní cestou je spojnice s Rasoškami. Pozitivním prvkem krajiny je také soustava vodních ploch a několik dalších vodních nádrží v katastru. Silnou stránkou je pak i nedaleký les východně od katastru Vlkova.

Slabými stránkami jsou v rámci intravilánu například nedostatečné parkování, stav stromů a nekoncepčnost návsi s nejasným záměrem. Slabou stránkou je pak i nejasné propojení dvou částí návsi s nevhodnou úpravou chodníků a vynechaným stromořadím. Negativně působí i prostor před bývalou školou. Slabé stránky v krajině spočívají především v nevyužitém potenciálu polních cest a neúplnost sítě polňaček.

V intravilánu jsou příležitosti značně rozptýleny. V blízkosti křižovatky U Legionáře by bylo možné umístit informační panel se schématem obce. Další příležitost spočívá ve zpracování předprostoru obchodu. Plocha hřiště představuje příležitost k rozvoji a umístění zázemí pro zdejší akce. Mnohé příležitosti dále poskytuje škola a možnost vyhlášení památného stromu. V extravilánu je příležitost možnost zlepšení prostupnosti krajiny polními cestami a doprovodnou vegetací. V zastavitelném území na okraji obce je možné vytvořit veřejný prostor. V blízkosti soustavy vodních ploch je příležitost zbudování edukačních lokalit s pozorováním přírody.

Hrozbami je kácení liniové zeleně, rozšiřování neprostupných ploch a nová zástavba bez dalšího pěšího propojení se zbytkem obce. Možnou hrozbou je také charakter nové zástavby, která by případně mohla narušit ráz vesnice.



ÚKOLY K ŘEŠENÍ



Propojka do Rasošek

Prozkoumání možnosti výsadby aleje / stromořadí a zpřístupnit tím polní cesty jako je důležitá spojka do Rasošek. Vytyčení hranice parcel.



Hasičská nádrž

Možnost řešení, kultivace a začlenění nádrže do veřejného prostoru.



Cesty do krajiny

Napojení na okolní krajinu, rozhraní intravilán - krajina. Podpoření výsadby liniové zeleně a alejí u nově obnovovaných cest / dosadba do míst, kde již cesty jsou.



Vlkovská návěs

Určit tvarosloví ploch, materiálové sjednocení, náplň a její hlavní využití.



Příprava záměru využití bývalé školy a její zahrady

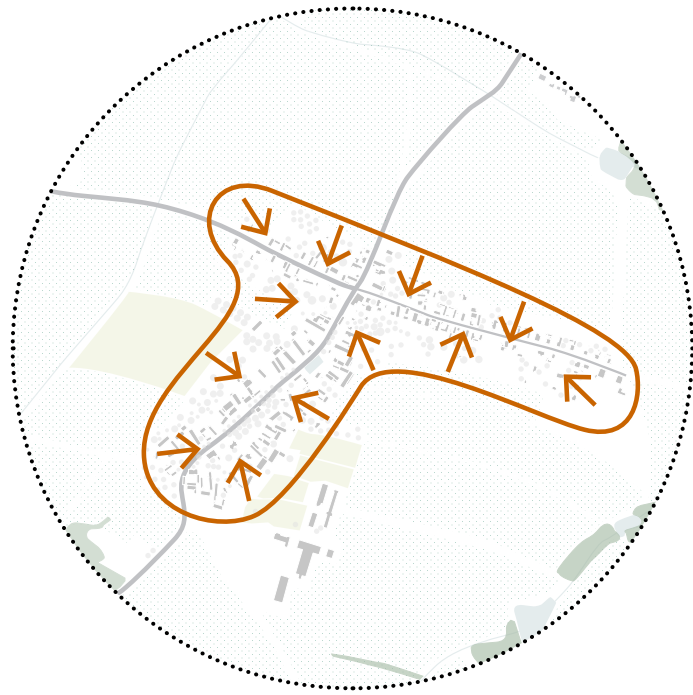
Využití, funkce, řešení blízkého okolí a začlenění školy do veřejného prostoru. Prozkoumání řešení křižovatky a navazujícího veřejného prostoru.



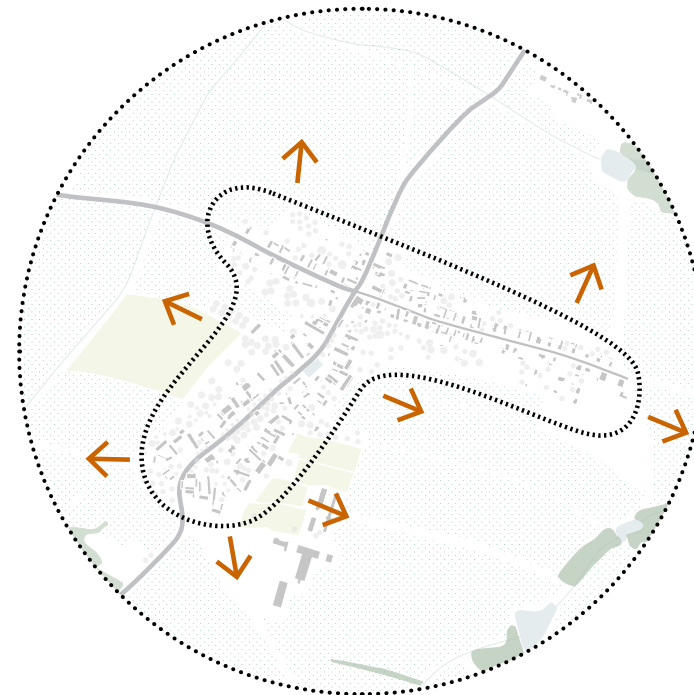
Hlavní komunikace a navazující prostory

Plánovaná rekonstrukce krajské komunikace umožňuje řešení okolních ploch a předzahrádek. Cílem studie je najít tvarosloví také těchto veřejných prostranství.

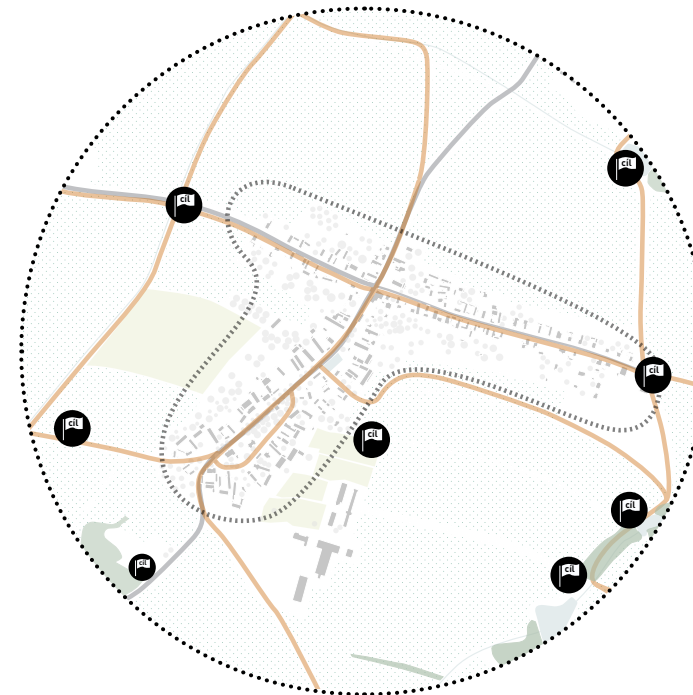
ARCHITEKTONICKÝ KONCEPT



pospolitost, vzájemnost,
posílení místní atmosféry



propojení s krajinou,
výlety, procházky, cesty
poznávání Zálabí



rozhraní obce, vyhlídky místa
a cíle v krajině
lokální + širší význam

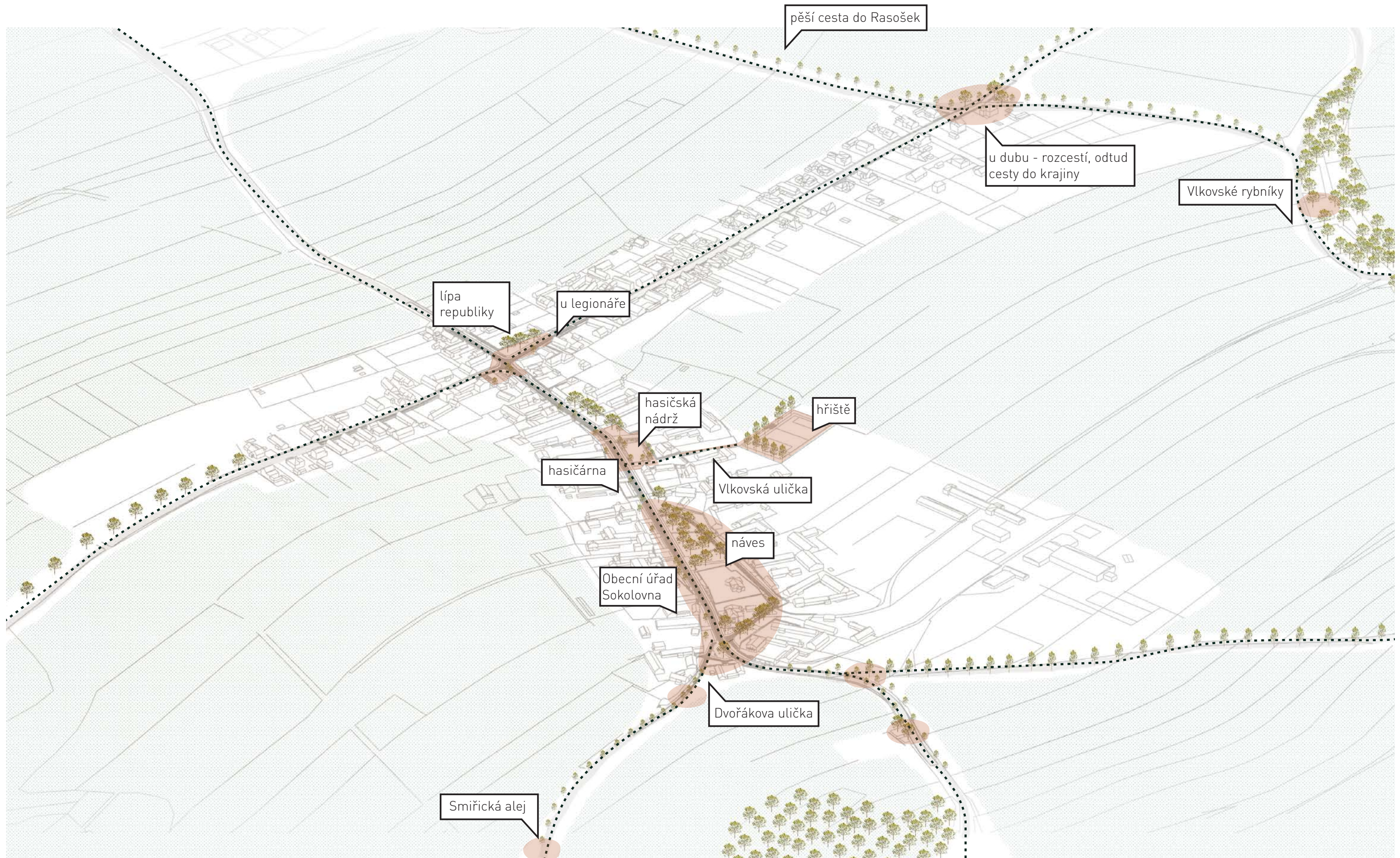


místa ve Vlkově
nově objevený veřejný prostor
materiálové sjednocení, obytnost

SITUACE CELKOVÁ - NÁVRH 1:2000



VEŘEJNÁ PROSTRANSTVÍ



10 NÁPADŮ PRO VLKOV



01 NÁVES

nová cesta okolo návsi - vymezení centrálního prostoru, letní kino, jarmark, tancování, jarní hledání kraslic

02 PROSTOROVÉ VYMEZENÍ - ULIČNÍ PROFIL

vymezení v prostoru - hřiště, zahrada, náves, jednoduchý princip travnatých ploch před statky

03 ROZHRAŇÍ OBEC - KRAJINA, CESTY DO KRAJINY

brána, kameny značící vstup do obce v místě alejí a polních cest, nápis směr blízké obce v kamenné desce, zastavení

04 TRIBUNA, DŘEVĚNÉ INSTALACE

interakční sjednocující prvek, na mez - rozhraní krajiny - výhledy skokanský můstek do nádrže, plato na návsi, konstrukce na hřišti

05 IDENTITA MÍSTA

Vlkovská ulička, Smiřická alej, Vlkovská zahrada, U Legionáře

06 PROPOJENÍ S KRAJINOU - CYKLOTRASY

nápojení na okolní cyklotrasy

07 PROPOJENÍ S KRAJINOU - CÍLE A CESTY

cíle = vyhlídky, potenciál pro sázení stromořadí

08 VLČÍ MÁK

krajinné rozhraní, výsev - identita obce

09 OTEVŘENÍ SOKOLOVNY SMĚREM DO ZAHRADY

okno, sokol = stav mysli, jóga v zahradě

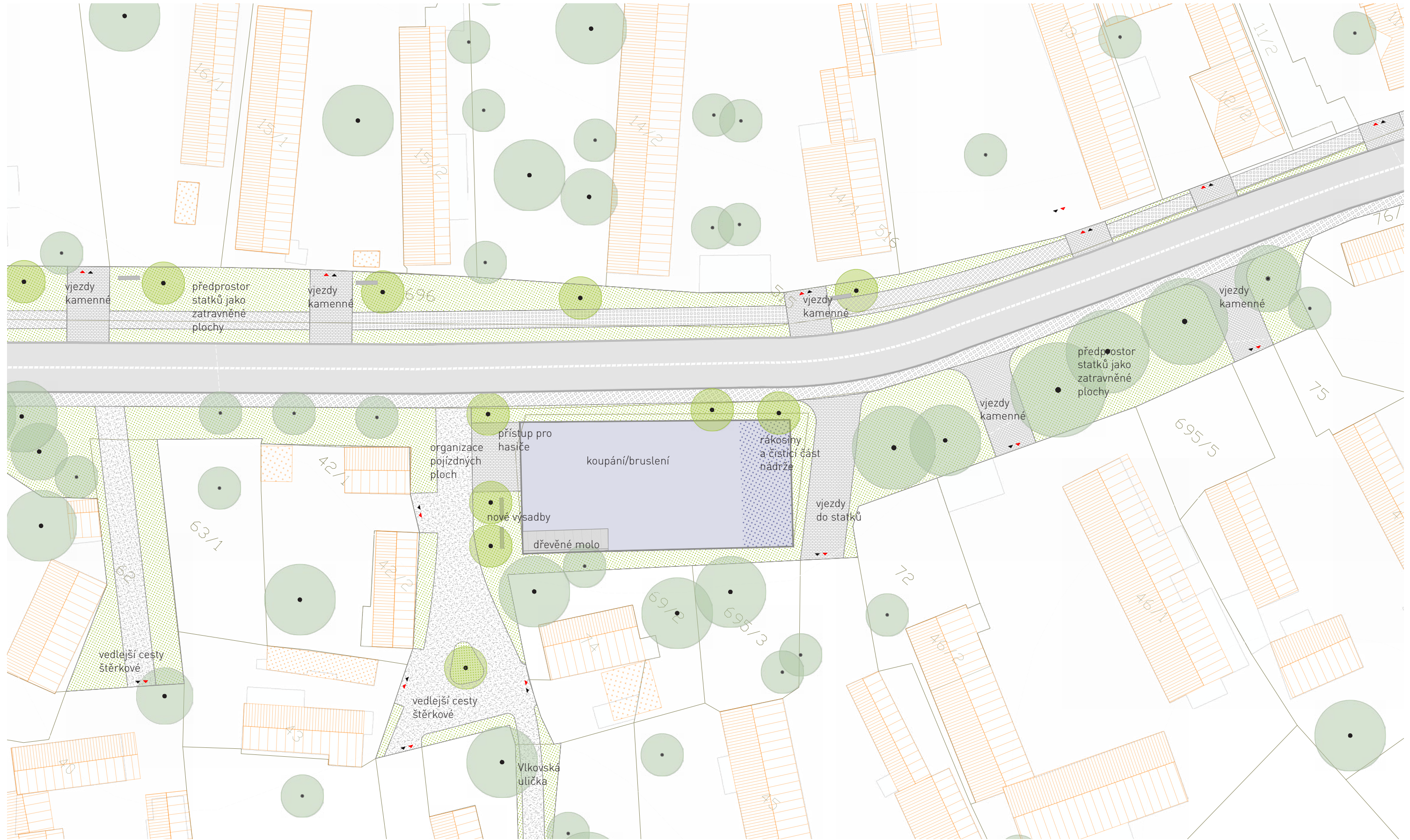
10 OTEVŘENÍ ŠKOLY

školka, klubovna, skauting, kreativní prostor, studovna, setkávání, nutná rekonstrukce, zlepšení podmínek knihovny

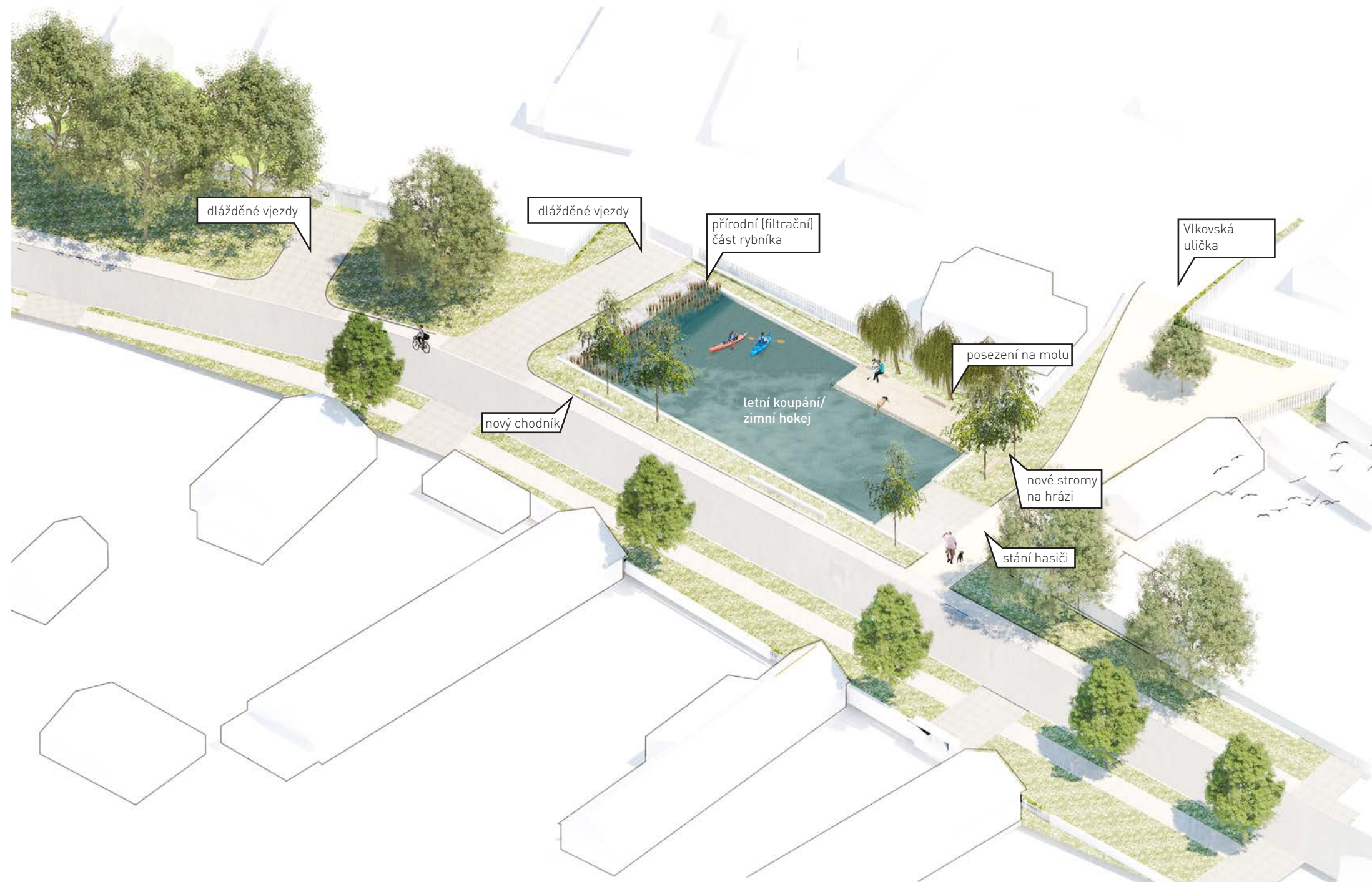
NÁDRŽ U VLKOVSKÉ ULIČKY – SITUACE STÁVAJÍCÍHO STAVU 1:500



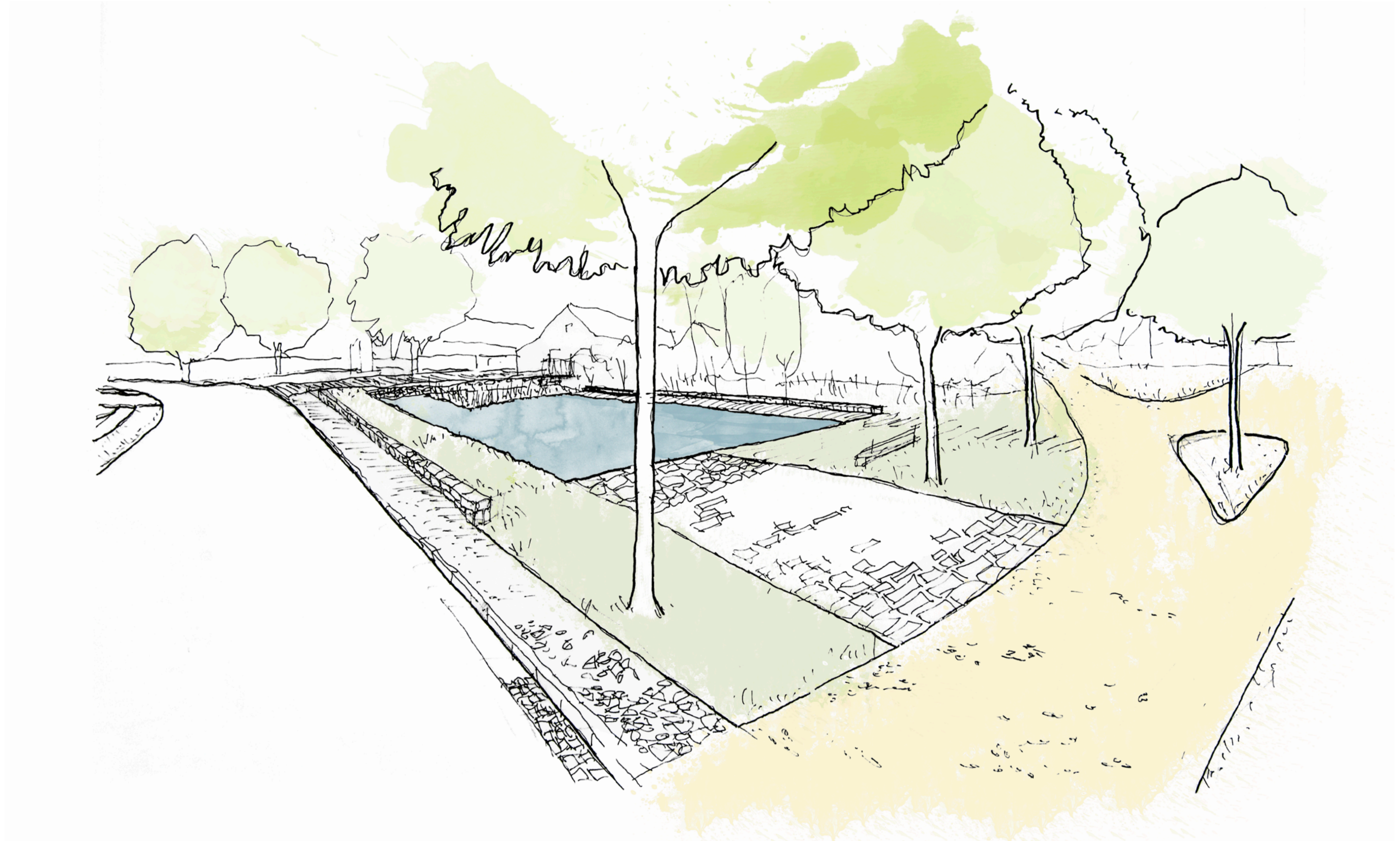
NÁDRŽ U VLKOVSKÉ ULIČKY – NÁVRHOVÁ SITUACE 1:500



NÁDRŽ U VLKOVSKÉ ULIČKY – AXONOMETRIE



NÁDRŽ U VLKOVSKÉ ULIČKY - VIZUALIZACE



NÁVES, PROSTOR PŘED OBEČNÍM ÚŘADEM – SITUACE STÁVAJÍCÍHO STAVU 1:500

Cílem návrhu je umožnit větší prostupnost, zajistit lepší organizaci prostoru, propojení s uliční zástavbou, definování funkce ploch a jejich využití - předprostor úřadu a centrální přírodního prostoru návsi. Dále sjednocení materiálů, definice návsi jako ústředního veřejného prostoru obce, využití např. jako prostoru pro letní kino, pro pořádání jarních slavností, letní posezení apod.



NÁVES, PROSTOR PŘED OBECNÍM ÚŘADEM – NÁVRHOVÁ SITUACE 1:500



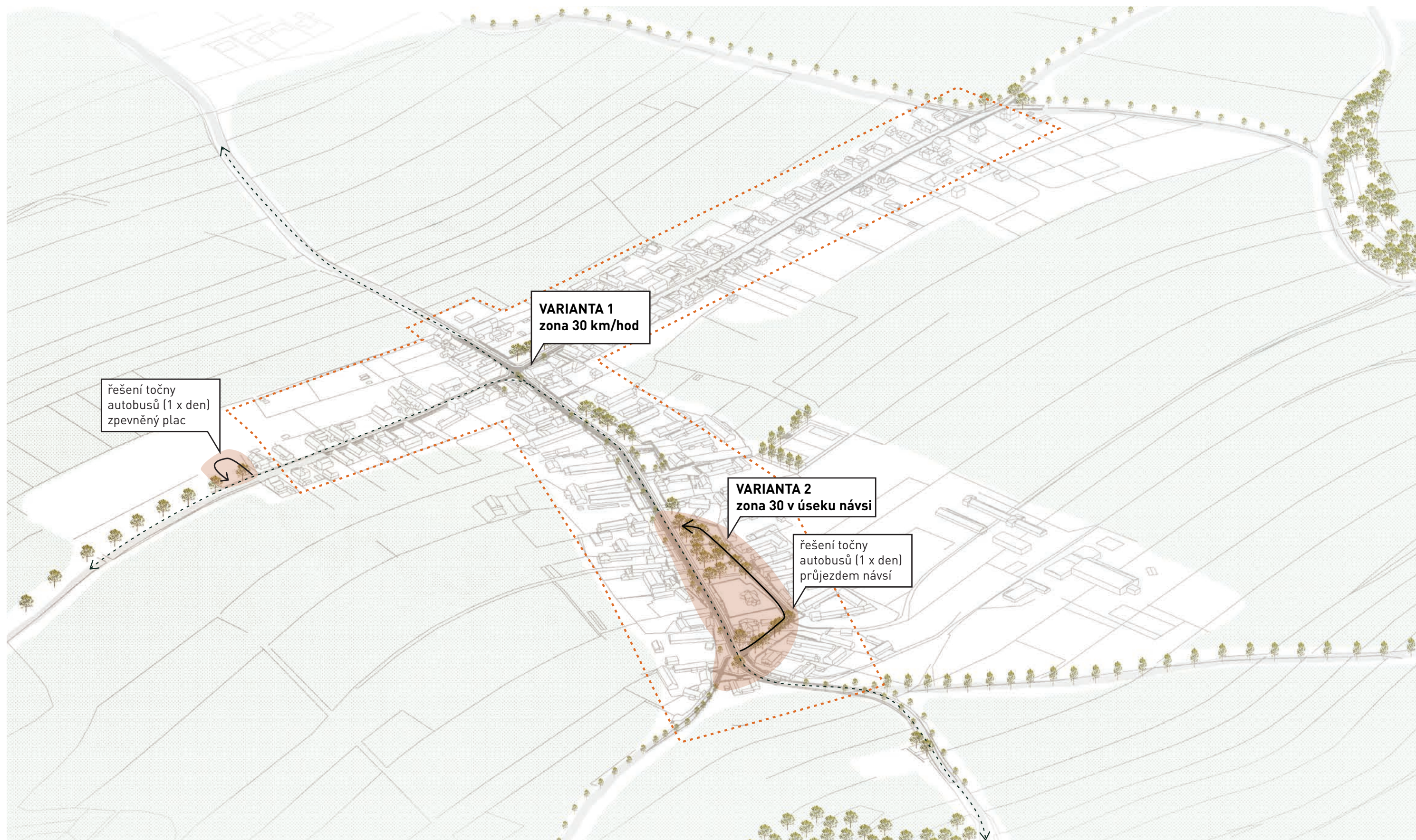
NÁVES, PŘEDPROSTOR ŠKOLY A JEHO OKOLÍ – SITUACE STÁVAJÍCÍHO STAVU 1:500



NÁVES, PŘEDPROSTOR ŠKOLY A JEHO OKOLÍ – NÁVRHOVÁ SITUACE 1:500



NÁVRH ŘEŠENÍ TOČNY AUTOBUSU A DOPRAVNÍHO ZKLIDNĚNÍ



PŘEDPROSTOR OBEČNÍHO ÚŘADU – VIZUALIZACE



VLKOVSKÁ ULIČKA A HŘIŠTĚ – SITUACE STÁVAJÍCÍHO STAVU 1:500



5M 10M 20M 

VLKOVSKÁ ULIČKA A HŘIŠTĚ – NÁVRHOVÁ SITUACE 1:500



VLKOVSKÁ ULIČKA A HŘIŠTĚ – AXONOMETRIE



U LEGIONÁŘE – SITUACE STÁVAJÍCÍHO STAVU 1:500

Cílem návrhu je zbyteční prostor, reorganizace provozu a jeho prostorová definice, jasné vymezení jízdních pruhů a křižovatky, sjednocení materiálů, přinést do místa funkci veřejného prostranství, přesun kontejnerů, umožnit krátkodobé stání u obchodu, klást důraz na pěší provoz a veřejný prostor. Jedná se o důležitý bod křížení cest a veřejné prostranství pro tuto část Vlkova. Součástí návrhu je přesun stromu republiky blíže ke křižovatce, neboť místo schází v současné chvíli identita a umístění dominantního reprezentativního stromu pomůže vytvoření pobytového prostoru.



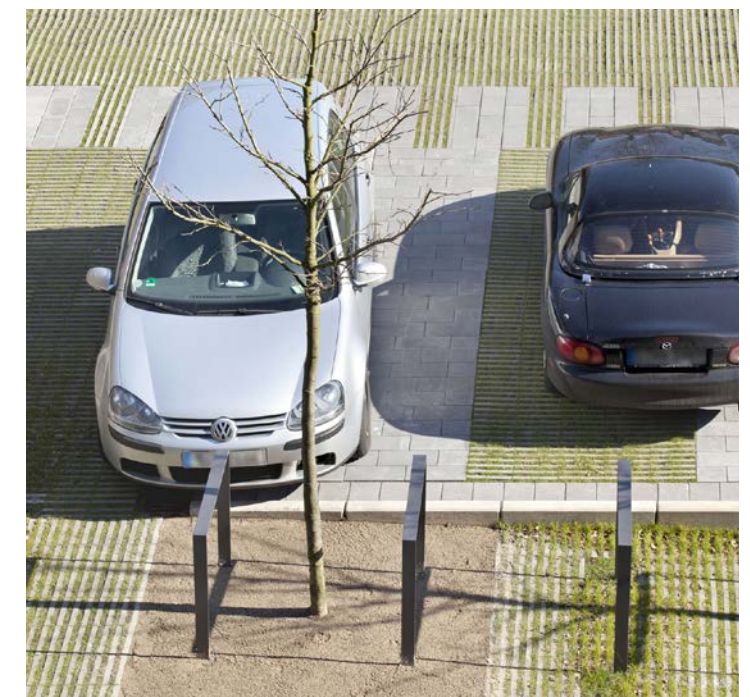
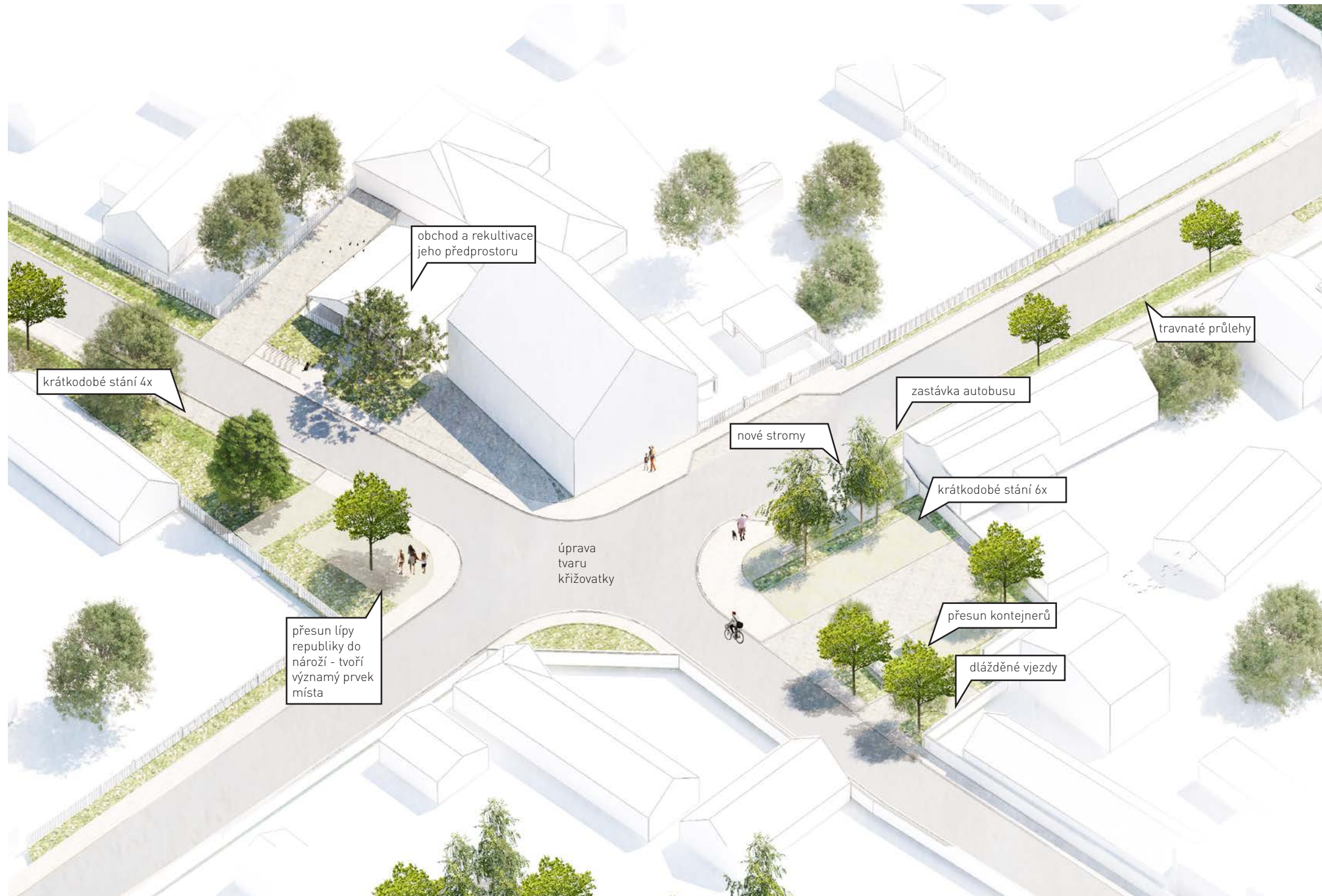
5M 10M 20M



U LEGIONÁŘE - NÁVRHOVÁ SITUACE 1:500



U LEGIONÁŘE - AXONOMETRIE

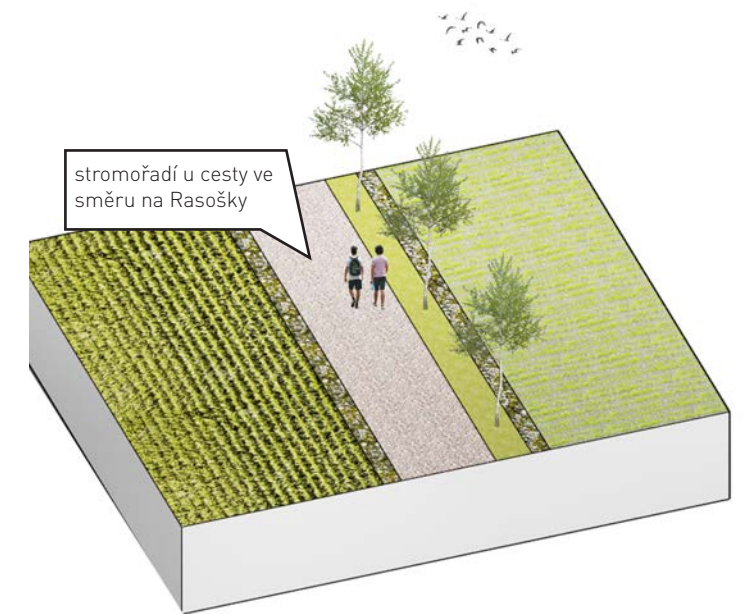
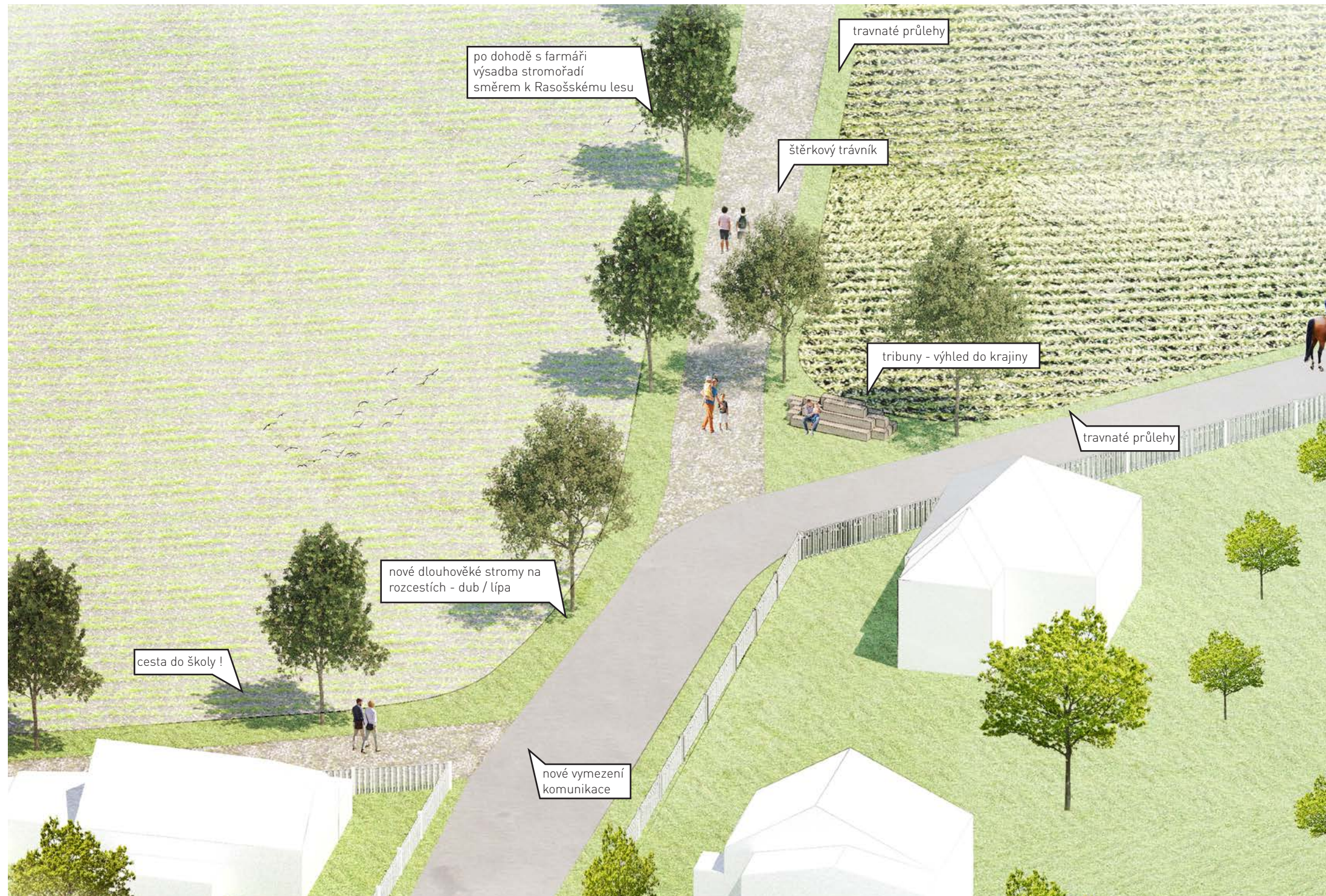


U LEGIONÁŘE – VIZUALIZACE PŘEDPROSTORU OBCHODU



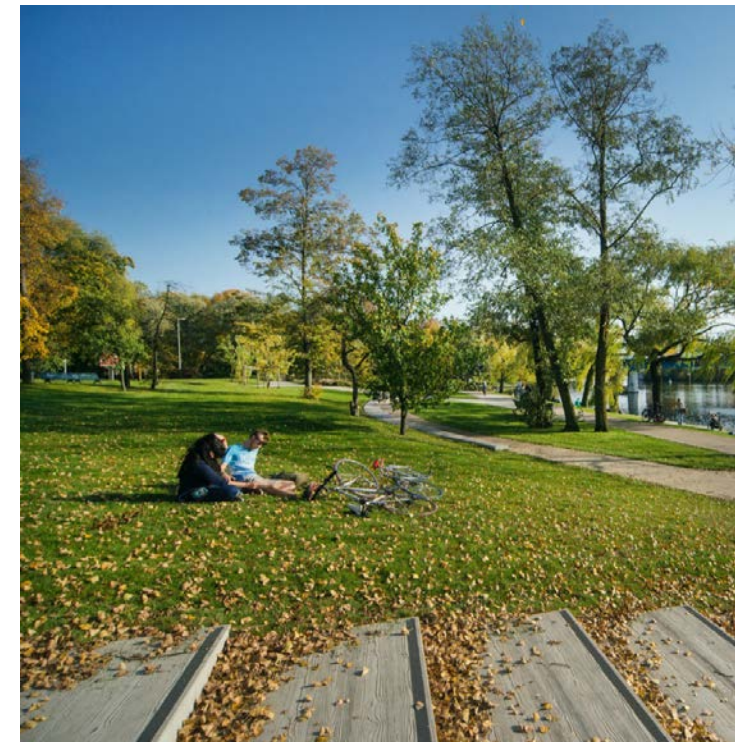
DO KRAJINY!

CESTY DO OKOLNÍ KRAJINY, ROZHRANÍ OBCE



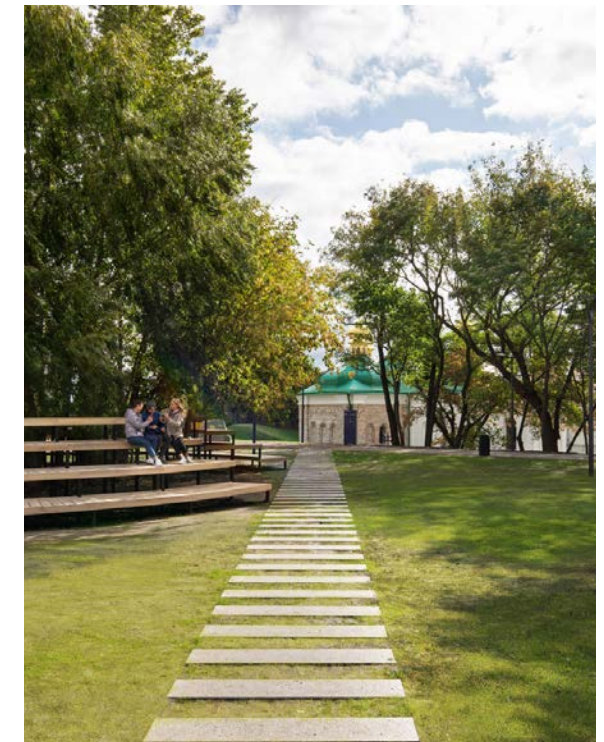
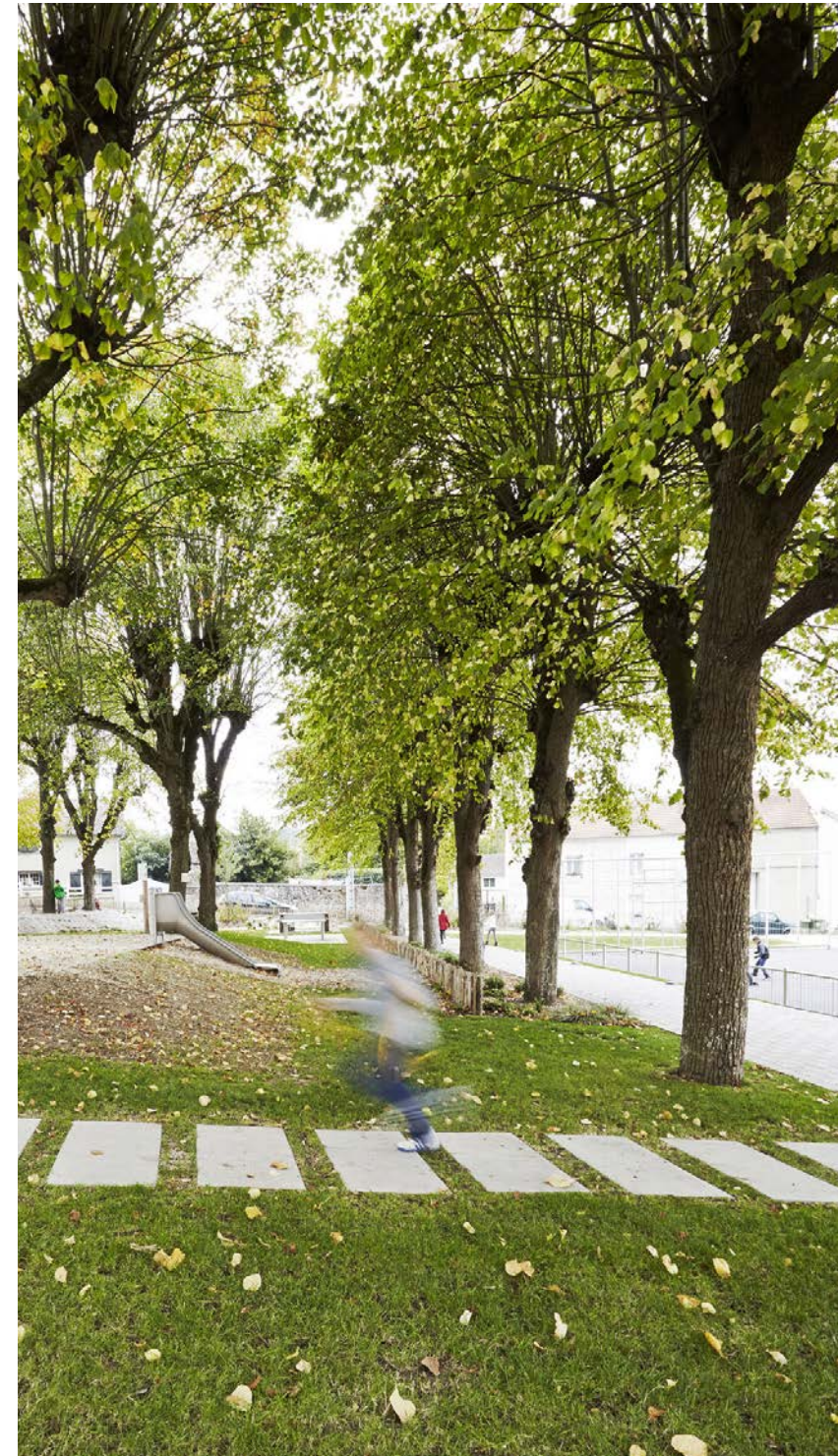
REFERENČNÍ PROJEKTY

VLKOVSKÁ NÁVES A VEŘEJNÝ PROSTOR



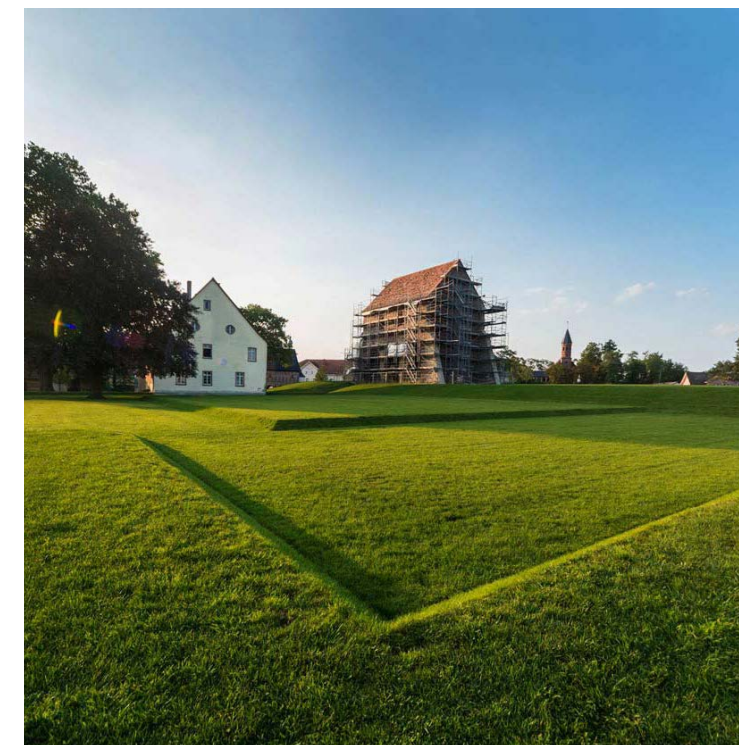
REFERENČNÍ PROJEKTY

VLKOVSKÁ NÁVES A VEŘEJNÝ PROSTOR



REFERENČNÍ PROJEKTY

VLKOVSKÁ NÁVES A VEŘEJNÝ PROSTOR



REFERENČNÍ PROJEKTY

VYHLÍDKOVÁ MÍSTA PŘI VSTUPU DO KRAJINY



ZDROJE

podklady poskytnuté obcí Vlkov
výklad historických souvislostí PhDr. Ondřej Tikovský, Ph. D.
archiv autorů a terénní průzkumy (2021)

Digitální katastrální mapa: sgi-nahlizenidokn.cuzk.cz
Ústřední archiv zeměměřictví a katastru: archivnimapy.cuzk.cz
Geoportál ČÚZK: geoportal.cuzk.cz
Analýza výškopisu ČÚZK: ags.cuzk.cz/dmr/#wpro_simplechart
www.google.com/maps
www.obecvlkov.cz/tipy-na-vylet
www.kr-kralovehradecky.cz/cz/gis/projekty/koncepce-ochrany-prirody-a-krajiny-3242/
www.fotohistorie.cz
fotoarchiv.geology.cz/
www.landezine.com
www.steinermalikova.cz